



Le secteur du bois, du papier et de la cellulose en Russie

31 mars 2007

© MINEFI – DGTPE

Prestation réalisée sous système de management de la qualité certifié AFAQ ISO 9001

Généralités

Taille du marché russe en 2006

Population : 142,3 M

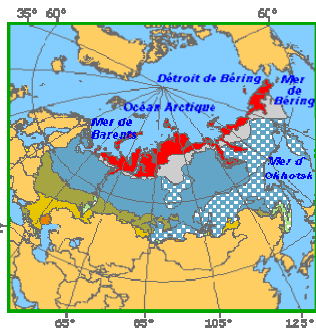
PIB : 1000 Md USD

Taux d'inflation : 9%

Filière bois-papier :

Import 2006 : 4Md\$ (2,9% import)

Exp. 2006 : 9,5 Md\$ (3,1% export)



Source:

<http://www.fao.org/forestry/foris/webview/forestry2/index.jsp?sitereid=18927&lanqlid=2&geoid=0>

	Forêt tempérée continentale
	Steppe/prairie tempérée
	Désert tempéré
	Montagne tempérée
	Forêt boréale de conifères
	Terre boisée boréale de toundra
	Montagne boréale
	Zone polaire sans végétation
	Eau

Positionnement de la Russie dans le secteur forestier

Les atouts :

- Disponibilité de ressources naturelles colossales
- Bois de très bonne qualité
- Proximité des marchés clefs

Les handicaps :

- Faible productivité de l'amont de

Le paradoxe de la richesse naturelle

Les forêts russes occupent 2/3 du territoire de la Russie, soit 1,1 Md ha avec un volume sur pied estimé à 82 Md m³, dont 44 Md m³ de bois exploitable. Plus de 90% des terrains boisés (Fonds forestier) appartiennent à l'Etat (cf. Code forestier de la Russie de 2006, entré en vigueur le 1.01.2007). Sur 48 Md m³ de bois exploitable 77% sont des conifères et 23% des feuillus. Les réserves forestières russes représentent 23% des ressources mondiales et plus de la moitié s'agissant des bois résineux. Pourtant la Russie ne représente que 2% de la production mondiale. Moins du quart de son potentiel forestier est exploité. L'abattage de bois est de l'ordre de 120 M m³/an, soit 3 fois moins qu'à la fin des années 80 et moins que le renouvellement naturel des ressources. En principe, la Russie pourrait donc multiplier par quatre ou cinq sa production sans préjudice pour l'écologie.

Les plus grandes réserves de bois sont concentrées en Sibérie, mais les coupes les plus importantes ont lieu dans le District Nord-Ouest de la Russie (33% du total).

Répartition de production de bois par région en 2006

Région	Bois, mille m ³
Oblast d'Irkoutsk	13642,7
Oblast d'Arkhangelsk	8842,9
Khabarovskiy krai	8200,0
Oblast de Vologda	6548,2
Oblast de Carélie	6304,2
Krasnoïarski krai	6226,5
République des Komis	5950,9
Oblast de Kirov	5520,0
Oblast de Leningrad	4065,0
Primorski krai	3959,3
Oblast de Sverdlovsk	3385,7
Oblast de Kostroma	3329,6
Oblast de Perm	2951,0
Oblast de Tioumen	2595,9
Oblast de Tver	2143,7
District autonome de Khanty-Mansi	1947,1
Oblast de Nijny Novgorod	1774,9
Altayski krai	1428,2
Oblast de Novgorod	1258,9
Oblast de Tomsk	1091,7
République de Bachkortostan	1079,2
Oblast d'Amour	1066,4
Fédération de Russie	114511

Tous les secteurs de la filière bois sont développés : abattage et transformation du bois, industrie de la cellulose et du papier.

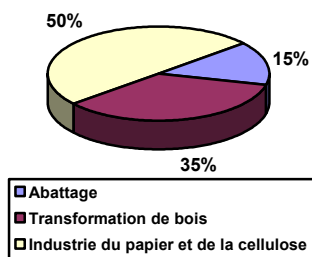
La filière a souffert des conséquences de l'effondrement de l'URSS. Le manque d'investissements et le retard technologique ont divisé la production de bois par quatre. Le secteur du bois, de la cellulose et du papier représente

- Obsolescence des équipements et des technologies
- Faible compétitivité de la production
- Investissements insuffisants

moins de 2% du PIB national (contre 12-15% au Canada et en Finlande), et seulement 3,8% de la production industrielle et 3,1% des exportations.

En 2006 la production du secteur (meubles inclus) s'est élevée à 18 Md\$ en progression de 2% par rapport à l'année 2005 (la croissance industrielle en Russie a été de 3,9%).

Structure de la production en 2006 (en valeur) : 11,6 Md\$ hors meubles



1,6 Md\$ d'investissement en 2006, dont un tiers par les étrangers

Les principaux indicateurs de la filière bois en 2006

Production	2006	2006/ 2005
Abattage de bois , M m ³	114,5	- 7,8 %
Bois de construction M m ³	93,8	-4,8%
Bois de sciage M m ³	21,3	- 3,3%
Transformation de bois		+6,2%
Contreplaqués M m ³	2,6	+1,7%
Panneaux de fibres M m ²	375,2	-0,6%
Panneaux de particules M m ³	4,6	+16,9%
Cellulose M t	6,045	0,1%
Pâte commerciale M t	2,38	- 2,1%
Papier M t	4,004	+0,1%
Carton M t	3,44	+10,3%

En 2006 la croissance de la transformation de bois (+6,2%) a dépassé celle de l'industrie de la cellulose et du papier (+4,4%).

Les investissements dans la filière bois en se sont élevés à 41,7 MdrUR (1,57 Md\$) en 2006 en progression de 2,7% par rapport à 2005. Plus de 50% des investissements ont été réalisés dans la transformation du bois (bois de construction et pellets) où le retour sur investissement est le plus rapide. Les étrangers ont représenté le tiers des investissements en 2005 et 2006. Leurs plus grands investissements ont été en 2006 l'usine des panneaux de particules à Chouia (région d'Ivanovo) construite par l'Autrichien EGGER, la scierie du Finlandais METSÄ BOTNIA dans la région de Leningrad et l'usine de carton gaufré du Finlandais STORA ENSO à Arzamas.

Production du bois

Une exploitation déficitaire en moyenne, sauf en Extrême-orient et dans la région d'Irkoutsk (Sibérie)

Le secteur le moins rentable de la filière

En 2006 la **production de bois (abattage)** a baissé de 7,8% et n'a atteint que le tiers du niveau de 1990, pour un CA estimé à 1,7 Md\$. C'est le secteur le moins rentable de la filière bois, handicapé par la situation financière difficile des exploitations forestières (60% des sociétés ne sont pas rentables), l'obsolescence des équipements, le sous-développement des infrastructures (1,2 km de routes pour 1000 hectares) et les insuffisances du cadre juridique (les coupes illégales représentant jusqu'à 40% de tout le bois coupé). Pour atteindre le niveau d'abattage de 250 M m³ il faudrait construire 7600 km de nouvelles routes forestières.

L'industrie de la cellulose et du papier

La Russie qui possède les plus grandes réserves mondiales de bois n'est que le onzième producteur de papier et de carton

Une production à faible valeur ajoutée et des équipements très largement obsolètes

La Russie compte 60 producteurs de papier et 40 producteurs de cellulose. 10 grandes entreprises assurent près de 80% de la production de papier et de cellulose. Le plus grand holding russe est Ilim Pulp (26% de la production de la filière, 60% de la pâte commerciale et 50% du carton ; CA : 1,5 Md \$ en 2006). En octobre 2006 Ilim Pulp et International Paper ont signé un protocole d'accord concernant l'achat de 50% des actions d'Ilim Holding (qui détient 75%+1 action d'Ilim Pulp) par International Paper et la création en 2007 d'une société mixte. Le TSBK de Svetogorsk, contrôlé depuis 1998 par International Paper, et les entreprises de transformation de bois d'Ilim Pulp n'entreront pas dans cette nouvelle société. Cette consolidation permettrait à Ilim Pulp et International Paper d'investir dans la modernisation des papeteries 1,2 Md \$ d'ici 5 ans. Les autres grands groupes russes de la

**Les grands comptes du secteur
(CA en 2005)**

Ilim Pulp

www.ilimpulp.ru

(1 468,05 MUSD)

Mondi Business Paper Syktyvkar

www.mondibp.ru

(507,6 MUSD)

CBK d'Arkhangelsk

www.appm.ru

(351,9 MUSD)

Kondopoga

<http://kpk.onego.ru>

(345,12 MUSD)

Svetogorsk

www.svetogorsk.com

(314,45 MUSD)

Continental Management

www.lpkkm.ru

(250 MUSD)

Volga

www.volga-paper.ru

(249,3 MUSD)

Solikamskboumprom

www.solbum.ru

(231,8 MUSD)

Groupe Titan

www.titangroup.ru

(195,6 MUSD)

filière sont Titan, Continental Management (groupe Basel de Deripaska) et Severo-Zapadnaia lessopromychlennaia kompania (qui possède entre autre la papeterie Neman de Kaliningrad) et un groupe international Mondi Business Paper qui détient le TsBK de Syktyvkar (République des Komis).

La croissance de l'industrie de la cellulose et du papier se ralentit (+ 4,4% en 2006 après 5,4% en 2004 et 5,5% en 2003). En 2006 la croissance a été soutenue surtout par l'augmentation de la production de carton (+10,3%) et le papier à plus haute valeur ajoutée (+3,3%). Les principales raisons de ce ralentissement sont l'obsolescence des équipements, le manque de compétitivité des produits finis et les grands délais de retour sur investissement. Le retard technologique important ne permet pas aux industriels russes d'être présents dans les segments complexes et à forte valeur ajoutée de la cellulose. Ce retard se manifeste par une consommation élevée de matières premières et d'énergie et des rejets polluants dans les rivières et l'atmosphère. Le secteur nécessite des investissements importants car l'âge moyen des équipements est de 25 ans et leur taux d'utilisation dépasse 90%. Moins de 10% des capacités de production de l'industrie du papier et de la cellulose correspond aux standards internationaux, 40% nécessitent un remplacement immédiat.

Production de la cellulose et du papier

Produits	2006	2005	2006/2005
Cellulose brute mille t	6045	6037	+0,1%
Pâte commerciale mille t	2379	2430	-2,1%
Papier mille t dont	4004	4001	+0,1%
Papier journal	1993	1984	+0,5%
Papier off set mille t	466	451	+3,3%
Carton mille t	3444	3122	+10,3%
Sacs en papier, M unités	564	543	+3,9%

En 2005, les principaux producteurs de **cellulose** en Russie sont LPK d'Oust-Ilim (27% de la production totale), TsKK de Bratsk (20,5%), TsBK de Kotlas (14,5%), TsBK d'Arkhangelsk (9%), TsBK Solombalsky (9,5%), TsBK Baikalsky (6%). Les principaux producteurs de **papier** sont LPK de Syktyvkar – Mondi Business Paper (21%), Svetogorsk – International Paper (14%), TsBK de Kotlas – Ilim Pulp (13,5%), TsBK de Segueja (11,5%), Krasnokamskaya (3,5%), KBK Naberejnotchelninsky (3%), TsBK Kama.

La majorité du papier qu'on trouve aujourd'hui sur le marché russe (offset, produits hygiéniques) est importée. Pour l'instant, les usines russes produisent très peu de papier de la classe B+ et A. Il est clair que les importations vont augmenter jusqu'à ce que les industriels russes s'équipent de machines permettant de produire des produits à valeur ajoutée (tels que le papier et les étiquettes couchées, par exemple).

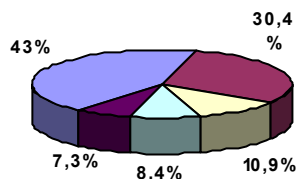
La production de l'emballage en Russie augmente de 10% tous les ans, la fabrication du carton et de l'emballage flexible de 15% à 20%. Le papier et le carton représentent 40% des matériaux d'emballage, dont la consommation n'était que de 40kg-50kg par habitant en 2004 (contre 230kg aux Etats-Unis et 150 kg en Europe). D'après les prévisions, la saturation du marché n'aura lieu qu'en 2010. Les principaux producteurs de **carton** en Russie sont : TsBK d'Arkhangelsk (25% du marché), TsBK de Segueja, TsBK de Syktyvkar, TsBK de Kotlass (15% du marché). Les industriels russes produisent tout type de carton, sauf le carton couché pour les cigarettes premium, dont la demande, en hausse de 20% par an, est satisfaite par les importations (Stora Enso, Kappa Packaging, Mayr-Melnhof Karton AG).

Commerce extérieur

Des importations massives malgré la richesse naturelle

En 2004, la Russie occupait la 2^e place dans les exportations mondiales du bois en grume avec plus de 30% du marché. Mais sur les produits dérivés, la place de la Russie est considérablement plus modeste : 3,7% pour le contreplaqué, 7,8% pour le bois scié, 2,5% pour le papier et carton. La Russie travaille principalement sur les marchés du bois en grume et des produits semi-finis à faible valeur ajoutée dont elle exporte plus de 70% de sa production (80% de sa pâte commerciale, 65% de son papier journal et 55% de ses grumes) pour une valeur de 10 Md\$ en 2006 (+16,3% /2005). Néanmoins la part du bois, de la cellulose et du papier dans la structure des exportations russes en 2006 a baissé de 3,4% à 3,1%. Du fait de sa faible compétitivité, la Russie n'est active que sur les marchés que ses concurrents habituels (Canada, États-Unis, Finlande) ne considèrent pas comme des marchés porteurs.

Répartition des exportations russes en 2006 (en valeur)



■ Bois en grumes	■ Bois sciés
□ Cellulose	□ Papier journal
■ Contreplaqués	

Exportations russes en 2006

Produit	Milliers t ou m ³	2006/2005 (volume)	M \$	2006/2005 (valeur)
Bois en grume	51088 m3	+6,6%	3259	+14,1%
Bois scié	9742mt	+8,3%	2311	+21,7%
Contreplaqués	1570 mm3	+3%	556	+5,7%
Pâte commerciale	1896 mt	-1,3%	828	+11%
Papier journal	1259 mt	-4,6%	637	+5%

Source : douanes russes

Les importations se sont élevées à 4Md\$ en 2006 (+ 23% en valeur et + 15% en volume), ce qui représente 2,9% des importations russes. Le marché réel est sans doute supérieur compte tenu des fraudes sur la valeur déclarée des produits. Ces importations concernent pour près des 2/3 (hors meubles) des produits en papier ou en carton à haute valeur ajoutée. La Russie achète environ 600 mt de papier couché par an.

Importations russes en 2005

Produit	Milliers t ou m ³	2005/2004 (volume)	M \$	2005/2004 (valeur)
Papier-carton, dont :			2 111	+19,2%
- couché	214 mt	+21,6%	445	+ 27,1%
- kaolin	577 mt	+ 21,7%	409	+ 29,8%
- hygiénique	135 mt	+ 8%	387	+ 18,3%
- cartons papier	162 mt	- 2%	292	+ 6,9%
Bois, dont :			368	+21,5%
- fibres	44 mm2	+12,2%	120	+31,9%
- particules	540 mm ³	- 33,2%	100	+24,2%

Source : douanes russes, Atlas GTA

En 2005, la France était le 10^{ème} fournisseur de la Russie pour une valeur de 79M\$ sur la filière bois-papier et une part de marché estimée à 3%, loin derrière l'Allemagne, la Finlande, la Pologne et le Royaume-Uni.

Les perspectives

Prévisions du MINPROMENERGO

(Ministère de l'Industrie et de l'Énergie
de la Fédération de Russie)

pour la filière bois

Produit	2010	2015
Bois d'œuvre, M m ³ *	187	226
Cellulose, mt**	8700	11200
Pâte commerciale, mt	3170	3850
Papier, mt	5430	7000
Carton, mt	5010	6900

* : million de m³ ; ** : milliers de tonnes

Salons du secteur :

MOSCOU

WOODEX, www.woodexpo.ru

décembre 2007

PAPEXPO, www.papexpo.ru

16- 20 octobre 2007

LES DREVMACH, www.expoctr.ru

1 - 5 septembre 2008

SAINT-PETERSBOURG :

PAPFOR www.papfor.lenexpo.ru

www.ejkrause.ru

21 -24 novembre 2006

novembre 2008

Organisations professionnelles :

BUMPROM - Association de l'Industrie

Russe du Papier et de la Cellulose,

www.bumprom.ru

ROSLESPROM - Association de

l'Industrie Russe du Bois,

www.rosles.geas.ru

Téléphone : +7 (495) 208-03-05

**Union des industries et des
exportateurs russes du bois**

Téléphone : +7 (495) 208-05-80

Une consolidation nécessaire mais incertaine

La situation actuelle des opérateurs russes du secteur ne leur permet pas d'entrer sur les marchés mondiaux avec des produits à haute valeur ajoutée. Aujourd'hui les combinats locaux n'ont plus de réserve de capacité pour la cellulose. D'importants investissements de capacité et de productivité sont vitaux pour le secteur, d'autant que la forte augmentation prévue des coûts de l'énergie d'ici 2010 va considérablement peser sur les coûts de production. La priorité aujourd'hui est la création de holdings assurant toute la chaîne technologique de l'abattage à la transformation du bois à l'instar d'Ilim Pulp et d'International Paper dans l'industrie papetière ou du combinat Solombalsky, de manière à pouvoir financer la modernisation indispensable : pour la seule filière papier, les besoins d'investissement sont estimés entre 1 et 1,5 Md\$ par an, soit plus du double du niveau actuel.

Politique de l'Etat dans le secteur et nouveau Code forestier

En avril 2006, le président Poutine a demandé au gouvernement de s'attaquer de front aux problèmes de la filière bois, dont les grandes priorités ont été définies : transformation du bois sur le territoire russe, diminution des importations de produits finis et de la part des grumes dans les exportations.

Dans cette optique le gouvernement russe prévoit plusieurs mesures dont :

- la création de conditions favorables pour les investissements dans l'industrie de transformation du bois ;
- l'incitation à la construction d'immeubles en bois ;
- le développement de la production d'équipements forestiers et papetiers ;
- l'utilisation des dérivés bois en tant que biocombustibles ;
- la suppression des taxes pour les machines de transformation du bois, les composants et pièces détachées d'équipements fabriqués en Russie ;
- l'augmentation considérable des taxes à l'exportation pour le bois en grumes et la baisse des taxes pour les produits transformés. A partir du 1.07.07 les taxes à l'exportation du bois en grumes s'élèveront à 20% (10 €/ m³ au minimum) ; à partir du 1.04.2008 à 25% (15 €/ m³ au minimum) et à partir du 01.01.2009 à 80% (50 €/ m³ au minimum).

Le nouveau **Code forestier** entré en vigueur le 1er janvier 2007 précise les règles de l'exploitation, de la protection et de la reproduction des forêts. Il maintient la propriété d'Etat (Fonds forestier) ou municipale sur les forêts mais transfère aux administrations régionales une grande partie des compétences de l'Etat (gestion et exploitation, concession par enchères etc.) La concession des exploitations se fait après enchères (sauf pour les grands projets d'investissement) pour une durée minimale de 10 ans et maximale de 49 ans. Les exploitants ne sont plus obligés de demander des autorisations pour l'abattage. Ils remplissent des déclarations conformément au projet d'exploitation des terrains, ce dernier étant soumis à une expertise d'Etat.

Copyright

Tous droits de reproduction réservés, sauf autorisation expresse de la Mission Économique de SAINT-PETERSBOURG (adresser les demandes à stpetersbourg@missioneco.org).

Clause de non-responsabilité

La ME s'efforce de diffuser des informations exactes et à jour, et corrigera, dans la mesure du possible, les erreurs qui lui seront signalées. Toutefois, elle ne peut en aucun cas être tenue responsable de l'utilisation et de l'interprétation de l'information contenue dans cette publication qui ne vise pas à délivrer des conseils personnalisés qui supposent l'étude et l'analyse de cas particuliers.

Auteur :

Mission Économique de Saint-Pétersbourg
Adresse : 11 Quai de la Moïka
Saint-Pétersbourg 191186
RUSSIE

Rédigée par : Marina DOROCH
Revue par : Martin BONNICHON

Version originelle du 23/12/2004

